

Dieetvoeding voor het gericht aanpakken van
blaas- en nierproblemen bij hond en kat



*Mijn hond of kat heeft een blaas- en/of
nierprobleem... wat nu?*



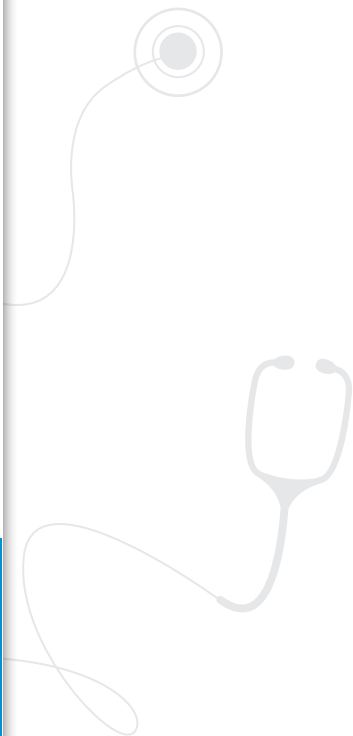
Veterinary Diet



van diervoeding tot verantwoord belonen



Veterinary Diet



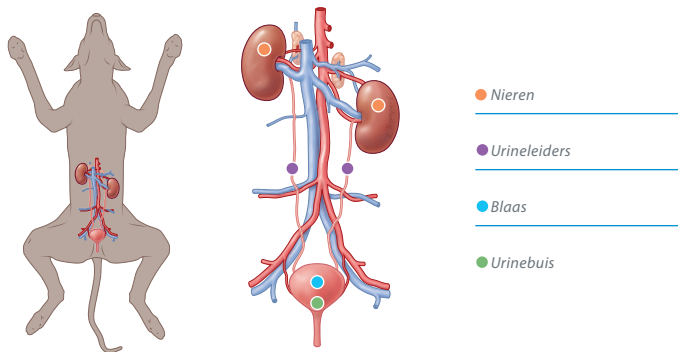
Problemen aan de blaas en/of nieren komen frequent voor bij honden en katten. Wanneer je hond of kat blaas- of nierproblemen heeft, is een gedegen behandeling vereist. Op basis van het onderzoek door de dierenarts is vast te stellen welke specifieke aandoening je huisdier heeft.

Bij de behandeling speelt voeding vaak een belangrijke rol. Deze folder geeft je inzicht in de oorzaken en behandeling van blaas- en nierproblemen en de rol die TROVET voeding hierin kan spelen.

Inhoudsopgave

Blaasproblemen	4
Wat is struviet?	10
Wat is oxalaat?	14
Wat is uraat?	17
Wat is xanthine?	20
Wat is cystine?	22
Chronisch nierfalen	24
Verantwoord belonen	26

De urinewegen zijn verantwoordelijk voor het aanmaken en afvoeren van urine. Als we spreken over de urinewegen maken we onderscheid tussen 'hogere urinewegen' en 'lagere urinewegen'. De nieren vallen onder de hogere urinewegen. De urineleiders, de blaas en urinebuis vallen onder de lagere urinewegen.



Blaasproblemen

Er zijn veel verschillende aandoeningen die blaasproblemen kunnen veroorzaken. Bijvoorbeeld een ontsteking, een aangeboren afwijking, een tumor of stenen. Blaasontstekingen en blaasstenen komen regelmatig voor bij zowel hond als kat. Echter, er zijn wel een aantal verschillen tussen deze diersoorten.

Oorzaken van blaasproblemen bij de hond

Bij de hond wordt een blaasontsteking vaak veroorzaakt door bacteriën en/of stenen. Bacteriën die op de huid rondom de plasbuis zitten, kunnen omhoogklimmen en zich in de blaas nestelen. Hier veroorzaken ze dan een ontsteking. Een bacteriële blaasontsteking komt vaker voor bij teefjes dan bij reutjes. Dit komt omdat de plasbuis van een teefje korter is. Ook hebben bepaalde hondenrassen sneller last van een blaasontsteking of stenen dan anderen. De dierenarts zal met verschillende onderzoeken, zoals een urineonderzoek, röntgenfoto's of echografie, kunnen bepalen of er sprake is van een bacteriële blaasontsteking en of er blaasstenen aanwezig zijn. In het geval van een blaassteen is belangrijk te weten wat voor een steen het is. Daarna kan een behandeling worden ingesteld. De dierenarts kan bij een bacteriële ontsteking antibiotica en pijnstilling/ontstekingsremmer meegeven. Bij de aanwezigheid van blaasstenen kan dieetvoeding worden ingezet om de stenen op te lossen. Sommige stenen kunnen niet worden opgelost door dieetmaatregelen en zullen operatief moeten worden verwijderd. Speciale voeding kan er dan wel aan bijdragen dat de stenen niet terugkomen.

Oorzaken van blaasproblemen bij de kat

In tegenstelling tot de hond, waarbij in de meeste gevallen bacteriën een rol spelen, is er bij de kat vaak geen duidelijke oorzaak voor een blaasontsteking te vinden. Deze blaasontsteking zonder duidelijke oorzaak wordt ook wel Feline Idiopatische Cystitis (FIC) genoemd. Er zijn wel factoren die bijdragen aan de ziekte, zoals stress, een kapot blaasslijmvlies en ontsteking van zenuwen in de blaaswand. Ongeveer tweederde van alle katten met blaasproblemen heeft FIC. Deze aandoening gaat vaak gepaard met de vorming van blaasstenen, maar ook bij katten zonder FIC komen blaasstenen regelmatig voor. Door middel van onderzoek zal de dierenarts vaststellen of er sprake is van een blaasontsteking met of zonder stenen en zal vervolgens een behandelplan instellen. Een bacteriële blaasontsteking komt bij de kat

zelden voor. Daarom is antibiotica bij katten meestal niet nodig. Wel kan pijnstilling/ontstekingsremmer en dieetvoeding worden voorgeschreven om de ontsteking te verhelpen en eventuele stenen op te lossen. Sommige stenen kunnen alleen operatief worden verwijderd en moeten daarna worden voorkomen door het verstrekken van dieetvoeding. Ook is het belangrijk om eventuele stress bij je kat te verlagen. Dit kan onder andere door de leefomgeving aan te passen (meer kattenbakken in huis plaatsen, rustige plekjes in huis creëren waar je kat zich kan terugtrekken) en speciale voeding te geven met stressverlagende stoffen.

Hoe ontstaan blaasstenen?

Blaasstenen kunnen in de urine van de hond en kat gevormd worden wanneer de urine erg geconcentreerd is. Dat wil zeggen dat de urine relatief veel 'deeltjes' bevat. Deze deeltjes zijn afvalstoffen die de nieren uit het bloed hebben gefilterd en die vervolgens via de urine het lichaam verlaten. Je kan geconcentreerde urine herkennen aan de erg donker(gele) kleur. Als te veel van deze deeltjes in de urine aanwezig zijn dan kunnen deze samenklonteren en kristallen vormen. Dit wordt ook wel blaasgruis genoemd. Deze kristallen kunnen vervolgens uitgroeien tot blaasstenen. Er zijn verschillende soorten blaasstenen, waaronder struviet, calciumoxalaat, uraat, xanthine en cystine. Elke steensoort heeft andere eigenschappen en vraagt daarmee ook om een andere aanpak om ze kwijt te raken. Verderop in deze informatiebrochure vind je meer informatie per steensoort en welke voeding daarbij het beste gegeven kan worden.

Vergelijk de urine van je huisdier met een kop thee. Eén klontje suiker lost gemakkelijk op.



Bij drie klontjes lost de suiker, na flink roeren, met moeite op.



Vijf klontjes suiker lossen niet meer op in de thee. In geconcentreerde urine klonteren 'deeltjes' samen tot kristallen, die tot stenen kunnen uitgroeien.



Andere factoren die blaasstenen kunnen veroorzaken

Hoge urine pH-waarde

Door een (bacteriële) ontsteking verandert de zuurtegraad (ook wel pH-waarde genoemd) van de urine. Normaal gesproken is de urine van een hond of kat zuur en heeft een pH-waarde rond de 6 á 7. Bij een ontsteking stijgt de pH-waarde van de urine en wordt de urine minder zuur. Onder deze omstandigheden kunnen er deeltjes in de urine samenklonteren tot kristallen en uiteindelijk blaasstenen vormen. Struviet is een steensoort die zich goed kan ontwikkelen in urine met een hoge pH-waarde. Door middel van speciale voeding kan deze pH-waarde van de urine weer naar beneden gehaald worden en kan struviet opgelost en voorkomen worden.

Weinig drinken

Sommige honden, maar vooral katten, zijn over het algemeen slechte drinkers. Hierdoor blijft het urinevolume klein en is de kans op het samenklonteren van deeltjes groter. Op deze manier kunnen kristallen en uiteindelijk stenen zich vormen.

Overgewicht

Dieren met overgewicht eten relatief veel en scheiden meer afvalstoffen via de nieren uit. Hierdoor wordt het aantal deeltjes in de urine groter. Daarnaast zijn ze inactiever en lopen ze minder vaak naar de drinkbak. Hierdoor drinken en plassen ze minder en wordt het urinevolume kleiner en geconcentreerder. Dit zorgt ervoor dat blaasstenen zich makkelijker kunnen ontwikkelen.

Ras

Sommige rassen zijn door genetische factoren gevoeliger voor het ontwikkelen van blaasstenen.



Dwergschnauzer



Dalmatiër



Engelse Bulldog

Lichamelijke klachten bij blaasstenen

Blaasstenen hebben meestal verschillende klachten tot gevolg, afhankelijk van de achterliggende oorzaak, de grootte en plaats van de gevormde stenen. Zo zijn stenen met een scherp oppervlak in staat de blaaswand te beschadigen en een ontsteking te veroorzaken. Ook kan het gebeuren dat er stenen in de plasbuis vast komen te zitten. Wanneer dit gebeurt kan er een opstopping worden veroorzaakt en kan een dier moeilijk of niet meer plassen. Dit is een levensbedreigende situatie! Het is dus van belang klachten op het gebied van de urinewegen te herkennen om op tijd te kunnen ingrijpen.

De meest voorkomende klachten bij blaasstenen:

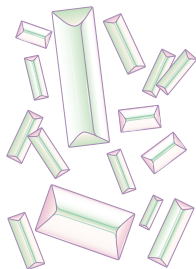
- > Vaak kleine beetjes plassen
- > Pijn bij het plassen
- > Bloed in de urine
- > Persen bij het plassen
- > Incontinentie (urineverlies)
- > Abnormale kleur en/of geur van de urine
- > Gedragsveranderingen zoals rusteloosheid, lusteloosheid, zich verstoppen of eten weigeren. Ook veranderingen in het plasgedrag zoals in huis plassen of op andere plaatsen dan normaal.

Wat is struviet?

Een van de meest voorkomende blaassteen bij zowel de hond als kat is struviet. Struviet wordt gevormd uit deeltjes magnesium, ammonium en fosfaat die door zowel hond als kat van nature via de nieren uitgescheiden worden.

Hoe ontstaat struviet?

Als de urine te geconcentreerd is geworden met de deeltjes magnesium, ammonium en fosfaat, kan struviet ontstaan.



Struvietkristallen

Mogelijke oorzaken:

- > Hoge urine pH waarde
- > Weinig drinken
- > Overgewicht
- > Feline Idiopatische Cystitis (katten)
- > Ras

Behandeling

Struviet ontstaat voornamelijk in een urine met een hoge pH-waarde en kan dus ook weer oplossen als de urine pH-waarde verlaagd wordt. Speciale voeding kan zorgen voor urine met een lage pH-waarde en bevat een lager gehalte aan struvietvormende deeltjes zoals magnesium, ammonium en fosfor. Hierdoor kunnen struvietstenen tijdens de behandeling worden opgelost en na de behandeling voorkomen worden. Soms zijn de stenen al te groot om opgelost te worden en moeten deze door middel van een operatie worden verwijderd. Wanneer er een bacteriële ontsteking speelt, zal er ook antibiotica en/of pijnstilling/ontstekingsremmer worden voorgeschreven door je dierenarts.

TROVET Urinary Struvite | ASD

Urinary Struvite is een speciaal samengestelde dieetvoeding voor volwassen honden en katten voor het oplossen en voorkomen van struviet.

Urinary Struvite zorgt voor:

- > Een lage urine pH-waarde
- > Een laag gehalte aan struvietvormende deeltjes, zoals magnesium en fosfor
- > Vergroten van het urinevolume, zodat struvietdeeltjes minder goed kunnen samenklonteren



TROVET Urinary Calm | UCD, voor de kat

Urinary Calm is speciaal ontwikkeld voor zowel volwassen katten met struviet, als katten die gevoelig zijn voor het ontwikkelen van calciumoxalaatstenen.

Urinary Calm zorgt voor:

- > Een lage urine pH-waarde
- > Verminderde oxalaatvorming door bepaalde plantaardige ingrediënten, zoals tarwe en haver te vermijden
- > Vergroten van het urinevolume, zodat kristallen minder goed kunnen samenklonteren
- > Verlaging van stress door toevoeging van stressverlagende stoffen, zoals groene thee extract en tryptofaan



TROVET Hypoallergenic (Lamb) | LRD, voor de kat

Hypoallergenic (Lamb) is speciaal ontwikkeld voor volwassen katten met een (voedsel)allergie. Het bevat één eiwitbron (lam) en één koolhydraatbron (rijst) en is licht verteerbaar. Daarnaast helpt de droogvoeding voor de kat struvietkristallen op te lossen en te voorkomen.

Hypoallergenic (Lamb) zorgt voor:

- > Een lage urine pH-waarde
- > Het verminderen van allergische reacties in de vorm van huid- en/of maagdarmklachten



Tip: geef ook eens een van de bijpassende natvoedingen aan je hond of kat om de vochtopname te verbeteren en het urinevolume te vergroten!

TROVET Anti Struvite | UAS

Anti Struvite is een hypoallergeen voedingssupplement voor volwassen honden en katten voor het oplossen en voorkomen van struviet.

Anti Struvite zorgt voor:

- > Een lage urine pH-waarde
- > Een behandeling tegen struviet bij dieren met een allergie, die op een hypoallergeen dieet staan
- > Een alternatief voor dieren die last hebben van struviet, maar niet van dieet mogen wisselen (bijvoorbeeld dieren met overgewicht die op een afvaldieet staan)

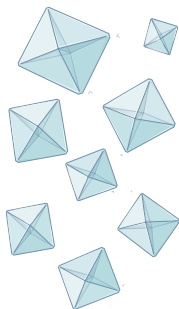


Wat is oxalaat?

Oxalaat wordt door het lichaam zelf gevormd, maar wordt ook in kleine hoeveelheden opgenomen uit plantaardige voeding. Voor het lichaam is oxalaat een afvalproduct, dat door de nieren wordt uitgescheiden.

Hoe ontstaat calciumoxalaat?

Wanneer oxalaat zich aan calcium bindt, ontstaan calciumoxalaatkristallen. De kans op vorming hiervan neemt toe naarmate de urine zuurder wordt, echter kunnen de kristallen zich ook in minder zure urine vormen. Calciumoxalaatkristallen die in grote hoeveelheden samenklonteren vormen calciumoxalaatstenen. Bij een zeer geconcentreerde urine is de kans hierop groter.



Calciumoxalaatkristallen

Mogelijke oorzaken:

- > Weinig drinken
- > Overgewicht
- > Feline Idiopatische Cystitis (katten)
- > Ziekteprocessen waarbij de uitscheiding van calcium in de urine is verhoogd
- > Ras

Behandeling

Omdat calciumoxalaat in tegenstelling tot struviet niet heel gevoelig is voor de pH-waarde van de urine, is deze steensoort lastiger te behandelen. Calciumoxalaat is daarom voornamelijk niet op te lossen door middel van dieetmaatregelen. Zijn calciumoxalaatstenen eenmaal gevormd, dan is het operatief verwijderen van de gevormde stenen de enige manier van behandelen. De rol van voeding bestaat dan ook alleen uit het voorkomen van de ontwikkeling van dit type kristallen. Om deze reden zijn oxalaatvormende ingrediënten, zoals tarwe, haver en dierlijke producten met een hoog collageengehalte vermeden in dieetvoeding tegen calciumoxalaat.

TROVET Renal & Oxalate | RID

Renal & Oxalate dieetvoeding is speciaal samengesteld voor volwassen honden en katten om de vorming van calciumoxalaatkristallen te verminderen.

Renal & Oxalate zorgt voor:

- > Een neutrale urine pH-waarde wat zorgt voor minder calciumuitscheiding in de urine
- > Wegvangen van calcium in de urine, waardoor deze niet meer met oxalaat kan binden
- > Hoog vitamine B₆, zodat de kans op oxalaatvorming als gevolg van een vitamine B₆ tekort wordt voorkomen



TROVET Urinary Calm | UCD, voor de kat

Urinary Calm is speciaal ontwikkeld voor zowel volwassen katten met struviet*, als katten die calciumoxalaatstenen hebben gehad.

Urinary Calm zorgt voor:

- > Een lage urine pH-waarde
- > Verminderde oxalaatvorming door bepaalde plantaardige ingrediënten, zoals tarwe en haver te vermijden
- > Vergroten van het urinevolume, zodat kristallen minder goed kunnen samenklonteren
- > Verlaging van stress door toevoeging van stressverlagende stoffen, zoals groene thee extract en tryptofaan



** Zure urine heeft een kleiner effect op de ontwikkeling van calciumoxalaat, dan minder zure urine heeft op de ontwikkeling van struviet. Om deze reden is ervoor gekozen om de voeding urineverzurend te maken, zodat het geschikt is voor zowel katten met struviet als katten die calciumoxalaatstenen hebben gehad.*

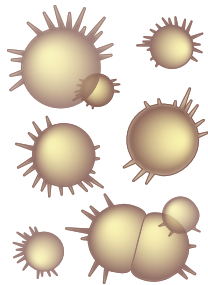
Tip: geef ook eens een van de bijpassende natvoedingen aan je hond of kat om de vochtopname te verbeteren en het urinevolume te vergroten!

Wat is uraat?

Uraat bestaat vaak uit de deeltjes ammonium en urinezuur. Deze deeltjes zijn afvalstoffen van het lichaam die via de nieren naar de urine worden afgevoerd. Hoge concentraties van deze afvalstoffen kunnen tot steenvorming leiden.

Het ontstaat uraat?

Uraatstenen kunnen ontstaan bij dieren waarbij de lever niet goed werkt. Normaal gesproken zet de lever de afvalstof ammonium om in een andere afvalstof ureum, dat via de urine het lichaam verlaat. Bij leverproblemen verloopt deze omzetting niet optimaal, waardoor er meer ammoniumdeeltjes in de urine terechtkomen.



Ammoniumuraatkristallen

Urinezuur wordt bij dieren gevormd door de afbraak van purines uit dierlijke eiwitten. Een hoge concentratie ammonium en urinezuur kunnen samenklonteren tot uraatkristallen en uiteindelijk uraatstenen vormen.

Mogelijke oorzaken:

- > Leverziekten
- > Lage urine pH-waarde
- > Weinig drinken
- > Overgewicht
- > Ras

Rasgebonden

Bepaalde rassen, onder andere de dalmatiër en de Engelse Bulldog, kunnen een genetische aanleg hebben voor het ontwikkelen van uraatstenen. De lever van een dalmatiër en sommige Engelse Bulldogs is niet goed in staat urinezuur op te nemen en om te zetten in een stof die gemakkelijk via de urine uitgescheiden kan worden. Hierdoor stijgt de concentratie urinezuur in de urine. Op deze manier kan urinezuur samenklonteren met ammonium en zo ammoniumuraat vormen.



Behandeling

Voor het behandelen van uraatstenen is meestal een operatie nodig om deze te verwijderen. Hierna kan een dieetvoeding uraatstenen helpen voorkomen. Deze dieetvoeding bevat een laag gehalte aan purines. Verder kan uraat zich het best ontwikkelen in een zure urine. Het is dus van belang dat de speciale voeding zorgt voor een neutrale urine pH-waarde. Extra vochtopname door middel van speciale natvoeding of het stimuleren van drinken is belangrijk. Het zorgt ervoor dat het urinevolume vergroot en dat er dus minder steenvormende deeltjes kunnen samenklonteren.

TROVET Renal & Oxalate | RID

Renal & Oxalate is een voeding voor volwassen honden en katten die helpt uraatstenen te voorkomen.

Renal & Oxalate zorgt voor:

- > Minder purines door een laag eiwitgehalte
- > Minder purines door gebruik van meer plantaardige eiwitten in plaats van dierlijke eiwitten
- > Neutrale urine pH-waarde



TROVET Hypoallergenic (Insect) | IPD/IRD

Hypoallergenic (Insect) is speciaal ontwikkeld voor honden en katten met een (voedsel)allergie. Het bevat één eiwitbron (insect) en één koolhydraatbron en is licht verteerbaar. Daarnaast kan deze voeding preventief worden ingezet ter voorkoming van de vorming van uraatstenen.

Hypoallergenic (Insect) zorgt voor:

- > Laag purinegehalte
- > Het verminderen van allergische reacties in de vorm van huid- en/of maagdarmklachten



TROVET Exclusion | NVD, voor de hond

Exclusion is een volledig plantaardig, hypoallergeen dieet voor volwassen honden die helpt uraatstenen te voorkomen.

Exclusion zorgt voor:

- > Een voedingsoptie zonder dierlijke eiwitten
- > Laag purinegehalte
- > Voorkomen van allergische reacties in de vorm van huid- en/of maagdarmklachten veroorzaakt door dierlijke eiwitbronnen

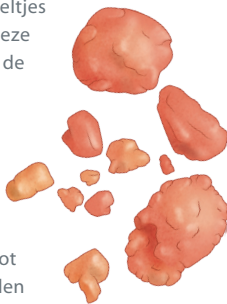


Wat is xanthine?

Xanthine is een steensoort die bestaat uit de deeltjes xanthine en urinezuur en behoort tot de uraten. Deze deeltjes zijn afvalstoffen van het lichaam die via de urine het lichaam verlaten.

Het ontstaat xanthine?

Xanthine is een afvalproduct dat door het lichaam wordt gevormd bij de afbraak van purines uit dierlijke eiwitten. Xanthine wordt in het lichaam door een enzym afgebroken tot urinezuur, dat vervolgens via de urine kan worden uitgescheiden. Dieren die dit enzym missen, kunnen xanthine niet omzetten in urinezuur. Hierdoor komt er een grotere hoeveelheid xanthine in de urine en klontert het samen met urinezuur tot kristallen en vormt uiteindelijk stenen.



Xanthinestenen

Mogelijke oorzaken:

- > Medicatie
- > Genetische aandoening

Medicatie

Dieren die worden behandeld voor Leishmania met het medicijn Allopurinol hebben een grote kans op het ontwikkelen van xanthinestenen. Dit komt omdat Allopurinol het enzym dat xanthine moet omzetten in urinezuur remt. Hierdoor wordt de concentratie xanthine in de urine hoger en kan het samen met urinezuur stenen vormen.

Behandeling

Net als bij ammoniumuraatstenen is het vaak nodig om xanthinestenen operatief te verwijderen. Hierna kan speciale voeding de vorming van nieuwe stenen helpen voorkomen. Wanneer Allopurinol voor de behandeling van Leishmania wordt voorgeschreven, is het van belang meteen te starten met een speciaal dieet. Dit speciale dieet bevat een laag gehalte aan purines. Verder kan xanthine zich het best ontwikkelen in een zure urine. Het is dus van belang dat de speciale voeding zorgt voor een neutrale urine pH-waarde. Extra vochtopname door middel van speciale natvoeding of het stimuleren van drinken is belangrijk. Het zorgt ervoor dat het urinevolume vergroot en dat er minder steenvormende deeltjes kunnen samenklonteren.

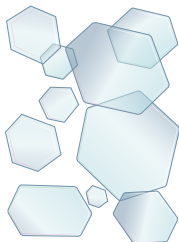
Xanthinestenen behoren tot de uraten. Onder het hoofdstuk 'Wat is uraat?' vind je de geschikte voedingen, namelijk: TROVET Renal & Oxalate | RID, TROVET Exclusion | NVD, voor de hond en TROVET Hypoallergenic (Insect) | IPD/IRD.

Wat is cystine?

Cystine is een deeltje van een eiwit (aminozuur) dat via de voeding in het lichaam wordt opgenomen. Tarwe en maïs, maar ook dierlijke eiwitten, zoals eieren en vis, zijn rijk aan cystine.

Het ontstaat cystine?

Als de nieren onvoldoende cystine uit de urine opnemen, kan dit blaasproblemen veroorzaken. Door een hoge concentratie cystine in de urine kunnen er kristallen en stenen vormen.



Cystinekristallen

Mogelijke oorzaken:

- > Genetische aandoening
- > Ras

Behandeling

Cystine kan worden behandeld met een speciaal dieet of medicatie, maar in veel gevallen worden de stenen door middel van een operatie verwijderd. Omdat de nieren onvoldoende cystine opnemen uit de urine, is het van belang dat het lichaam zo min mogelijk cystine binnenkrijgt via voeding. Dit kan door een speciaal dieet te geven met een laag eiwitgehalte en door weinig gebruik te maken van zogenaamde 'zwavelhoudende aminozuren'. Plantaardige producten zijn relatief arm aan deze aminozuren. Verder lost cystine het beste op in urine met een neutrale pH-waarde en een groot volume. Hier kan een speciaal dieet voor zorgen.

TROVET Renal & Oxalate | RID

Renal & Oxalate is een voeding voor volwassen honden en katten die helpt cystinestenen te voorkomen.

Renal & Oxalate zorgt voor:

- > Een laag eiwitgehalte
- > Gebruik van een relatief groot aandeel plantaardige eiwitten
- > Neutrale urine pH-waarde



TROVET Hypoallergenic (Insect) | IPD/IRD

Hypoallergenic (Insect) is speciaal ontwikkeld voor honden en katten met een (voedsel)allergie. Het bevat één eiwitbron (insect) en één koolhydraatbron en is licht verteerbaar. Daarnaast kan deze voeding preventief worden ingezet ter voorkoming van de vorming van cystinestenen.

Hypoallergenic (Insect) zorgt voor:

- > Laag gehalte aan zwavelhoudende aminozuren, zoals cystine
- > Het verminderen van allergische reacties in de vorm van huid- en/of maagdarmklachten



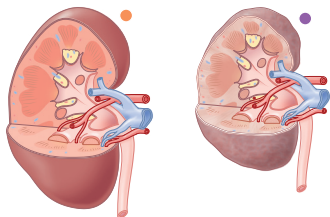
Tip: geef ook eens bijpassende natvoeding aan je hond of kat om de vochtopname te verbeteren en het urinevolume te vergroten!

Chronisch nierfalen

Chronisch nierfalen is een veel voorkomend probleem bij honden en katten. Voornamelijk dieren die ouder worden hebben hier vaker last van. Er zijn veel verschillende ziekten die de nieren kunnen aantasten en zo voor nierfalen kunnen zorgen. Soms is de schade permanent en kunnen de nieren niet meer herstellen. Dit heet chronisch nierfalen. Deze ziekte kan niet worden genezen, maar het ziekteproces kan wel vertraagd worden. Voeding kan hierbij helpen.

Mogelijke oorzaken:

- > Virusinfectie
- > Afwijkende bloeddruk
- > Bacteriële infectie
- > Vergiftiging
- > Nierstenen
- > Bepaalde soorten medicatie
- > Erfelijke nieraandoeningen
- > Slijtage door ouderdom
- > Tumoren



● Gezonde nier

● Zieke nier

Lichamelijke klachten bij nierfalen

De nieren zorgen voor het filteren en verwijderen van afvalproducten uit het bloed naar de urine. Daarnaast spelen de nieren een belangrijke rol in de vocht- en mineralenhuishouding. Lichamelijke klachten ontstaan wanneer de nieren deze functies niet meer goed kunnen uitoefenen. Omdat de nieren pas minder gaan functioneren als al een groot deel van het weefsel is beschadigd, is bij het opmerken van de eerste klachten al flinke schade opgetreden.

Eén van de eerste problemen die vaak wordt opgemerkt bij honden en katten is het meer drinken en plassen. Naarmate de nierfunctie achteruitgaat en er meer afvalstoffen ophopen in het bloed, wordt het dier ook misselijk en sloom en gaat mogelijk braken. Door de slechte eetlust treedt vermagering op en vermindert de vachtconditie.

De meest voorkomende klachten bij chronisch nierfalen:

- > Braken
- > Diarree
- > Slechte eetlust
- > Slechte vacht
- > Vermageren
- > Slechte adem
- > Uitdroging
- > Minder actief

Behandeling

Op het moment dat de dierenarts vaststelt dat je hond of kat een nierprobleem heeft, is het geven van juiste voeding erg belangrijk. Een nierdieet is de basis van de behandeling van een hond of kat met nierfalen. De belangrijkste eigenschappen van een nierdieet zijn een laag fosforgehalte om nierslijtage te helpen vertragen en een lager eiwitgehalte om de ophoping van afvalstoffen in het lichaam te verminderen. Wanneer de nierwaarden, oftewel afvalstoffen in het bloed, licht verhoogd zijn, is een nierdieet meestal voldoende om verdere schade te beperken. Wanneer de nierwaarden aanzienlijk verhoogd zijn en het dier veel klachten heeft, is ook medicatie nodig. Daarnaast kunnen dieren met nierfalen sneller uitdrogen. Wanneer hier sprake van is, zal de dierenarts een infuus geven om de vochtbalans te herstellen.

TROVET Renal & Oxalate | RID

Renal & Oxalate dieetvoeding is speciaal afgestemd op de behoefte van volwassen honden en katten met chronisch nierfalen.

Renal & Oxalate zorgt voor:

- > Een laag eiwitgehalte
- > Een laag fosforgehalte
- > Verhoogd energiegehalte



TROVET Renal (Venison) | RID, voor de kat

Renal (Venison) is speciaal afgestemd op de behoefte van volwassen katten met chronisch nierfalen.

















Renal (Venison) zorgt voor:

- > Een laag eiwitgehalte
- > Een laag fosforgehalte
- > Verhoogd energiegehalte
- > Een hypoallergene voeding ter ondersteuning van katten met nierfalen en een allergie



Verantwoord belonen

TROVET heeft een uitgebreid assortiment verantwoorde beloningen, ook wel treats genoemd. Het bijzondere aan de TROVET treats is dat deze zo zijn samengesteld dat ze goed aansluiten op diverse diëten. Het geven van 'gewone' treats aan huisdieren die dieetvoeding krijgen, kan de werkzaamheid van deze voeding negatief beïnvloeden. Kies daarom bewust voor een treat die past bij de situatie van jouw hond of kat. Hieronder vind je een overzicht van welke treats geschikt zijn voor honden en katten met blaas- of nierproblemen.

TROVET treats	Struviet	Calciumoxalaat
 Hypoallergenic Treat (Duck) HDT - neck	●	●
 Hypoallergenic Treat (Horse) HHT	●	●
 Hypoallergenic Treat (Lamb) HLT	●	●
 Hypoallergenic Treat (Ostrich) HOT - stomach	●	●
 Hypoallergenic Treat (Rabbit) HRT	●	●
 Hypoallergenic Treat (Rabbit) HRT - ear	●	
 Hypoallergenic Treat (Venison) HVT	●	●
 Hypoallergenic Treat (Venison) HVT - tendon	●	
 Low Calorie Treat LCT		●
 Multi Purpose Treat (Hydrolysed Protein) MHT	●	●
 Multi Purpose Treat (Lamb) MLT	●	●
 Multi Purpose Treat (Rabbit) MRT	●	
 Unique Protein Treat (Chicken) UCT	●	●
 Unique Protein Treat (Duck) UDT / UDT mini		●
 Unique Protein Treat (Rabbit) URT	●	●
 Multi Purpose Treat (Fish) MFT	●	



van dieetvoeding tot verantwoord belonen

Voor het uitgebreide
TROVET assortiment
kijk je op www.trovvet.nl



Veterinary Diet

van dieetvoeding tot verantwoord belonen



TROVET

Merk van: Visan Netherlands B.V.

De Vergert 4 - 6681 LE Bommel

T. 0481-470240 E. info@visan.nl

www.trovet.nl